

# En vikingetidsbebyggelse i Herrup

Af Torben Skov

---

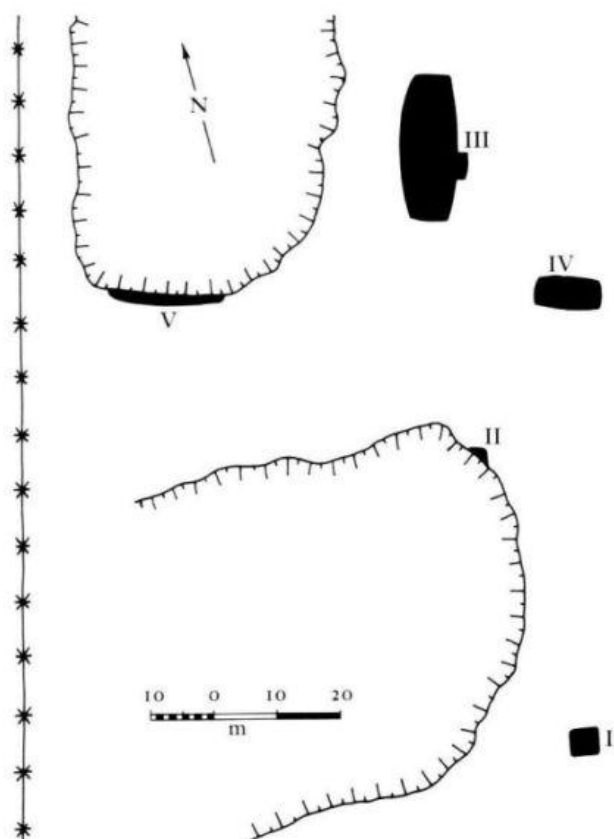
Denne artikel stammer fra Antikvariske Studier 3, udgivet af Fredningsstyrelsen i 1979. Den bringes med forfatterens tilladelse.

Vinderup d. 20. sep. 2006  
Kurt Guldbæk

---

Lokaliteten Herrup, beliggende ca. 20 km øst for Holstebro, er allerede velkendt i den arkæologiske litteratur. Det var her professor C. J. Becker i årene 1964-1969 udgravede omtrent 165 stendyngegrave og kulthuse fra yngre stenalder.<sup>1)</sup> Når stedet har været og stadig er så givtigt arkæologisk, skyldes det ikke mindst gdr. Gunnar Hallum, der gennem mange år som amatørarkæolog og medarbejder ved Holstebro museum, har haft en sjælden evne til at opspore og redde gode fund for eftertiden. Det gælder også fundet af den vikingetidsbebyggelse i Herrup, der her skal omtales nærmere.<sup>2)</sup> På grund af Herrup-egnens geologiske beskaffenhed, hedeslette med dødisrelief, er der gennem de seneste år anlagt store grusgrave i området. Ved en af disse grusgrave, der ligger lidt NV for Herrup by, fremkom der i løbet af foråret 1978 en del fund, der kunne tyde på en bebyggelse fra vikingetid. Fundene bestod af jernslagge, skår af halvkuglekar og klæberstenskar samt enkelte ildsteder, men endnu ingen spor af huse.

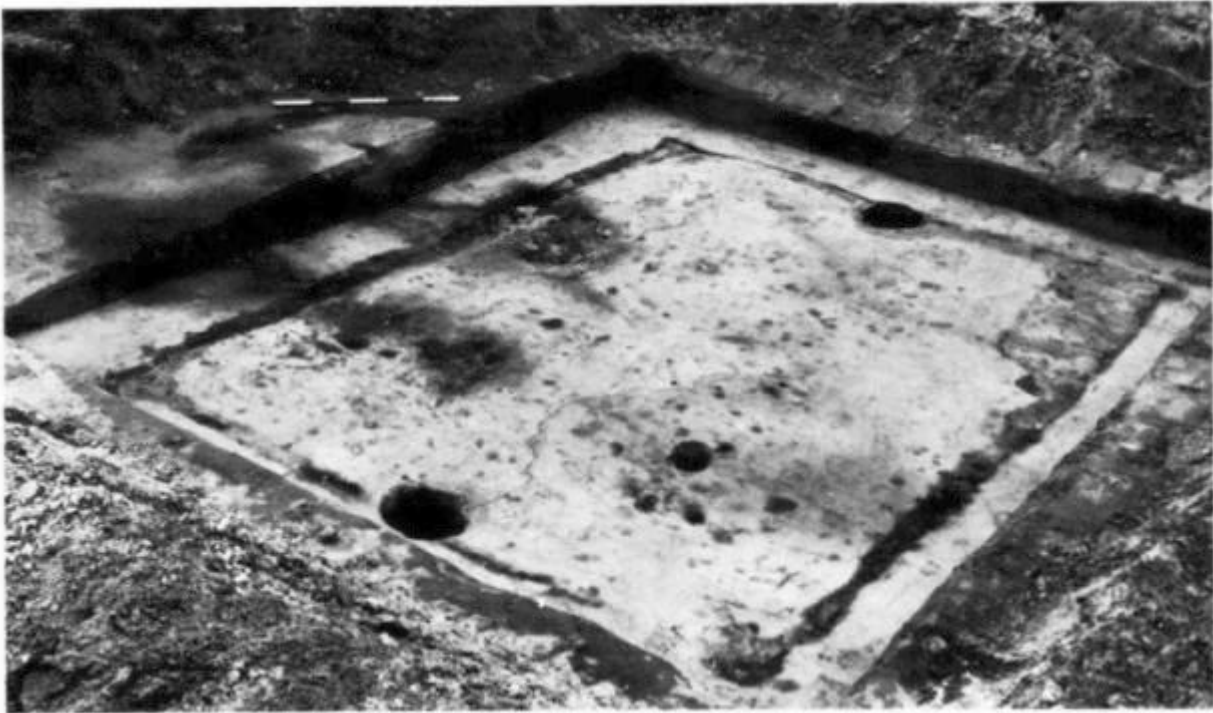
Ved at holde området under observation regelmæssigt de næste par måneder, fik man i slutningen af juni registreret 2 grubehuse, i slutningen af juli 1 langhus, i midten af august endnu et grubehus og endelig i begyndelsen af september resterne af et langhus. Fundet består således af 3 grubehuse og 2 langhuse. Ved imødekommenhed fra lodsejeren Niels Nielsen i Herrup og grusgravningsfirmaet Korshøj og Knudsen i Herning og med økonomisk støtte fra Fortidsmindeforvaltningen, lykkedes det at få foretaget en hurtig udgravning af de 5 hustomter. Til tider foregik udgravningen under ret vanskelige forhold, idet man gerne ville undgå, at grusgravningen på stedet skulle indstilles. De 5 huse ligger indenfor et område af 80 x 110 m på et nogenlunde fladt terræn, der mod nord og vest er omgivet af et par dybe slugter (fig. 1).



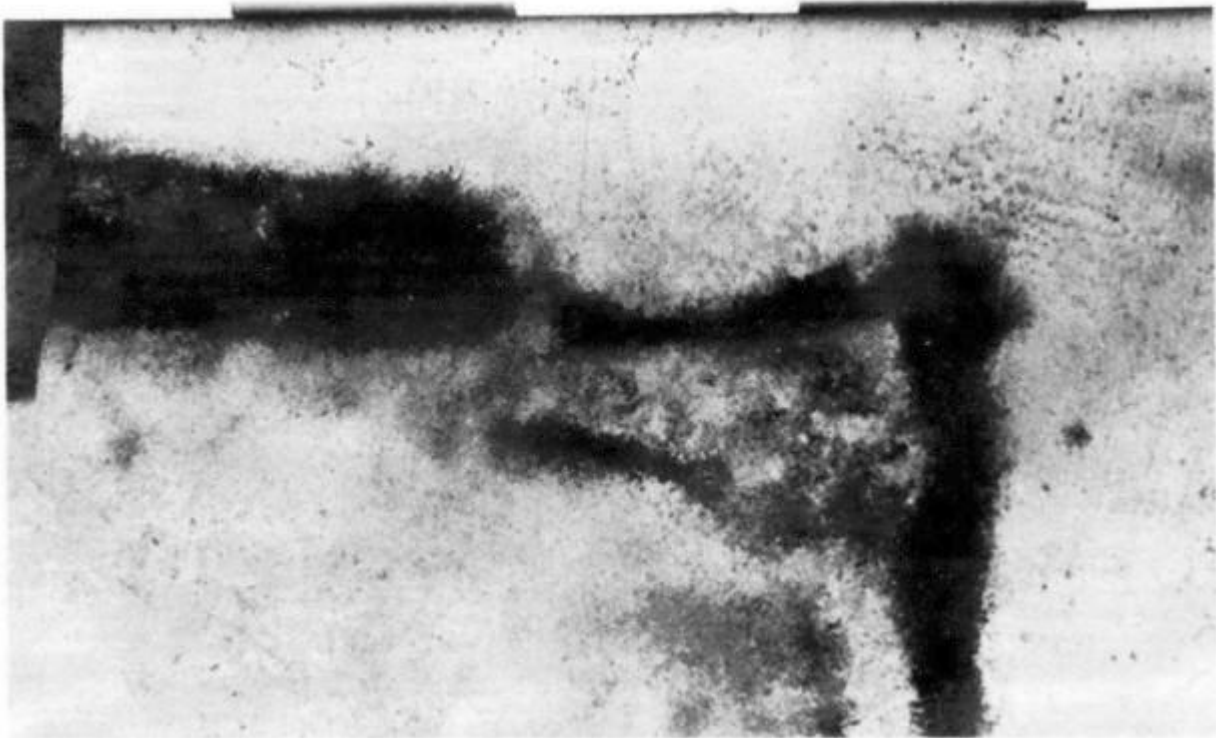
Grubehus I: I slutningen af juni blev overjorden afrømmet af et stort areal og grusgravning blev begyndt på stedet. På det afrømmede areal kunne man tydelig se et mørkt, firkantet fyldskifte på ca. 3 x 4 m, der ved den nærmere undersøgelse viste sig at være tomten af et grubehus (fig. 2).



Der blev lagt en balk tværs over tomten og hver halvdel blev tømt. Grubehuset var 3 x 4,5 m stort, næsten kvadratisk med største længde i ØV (fig. 3). I midten af hver gavl var et stolpehul med en diameter på 0,4 m og en dybde liggende fra 0,4-0,5 m under gulvniveau. I de to kraftige stolpehuller har sikkert stået de tagbærende stolper.

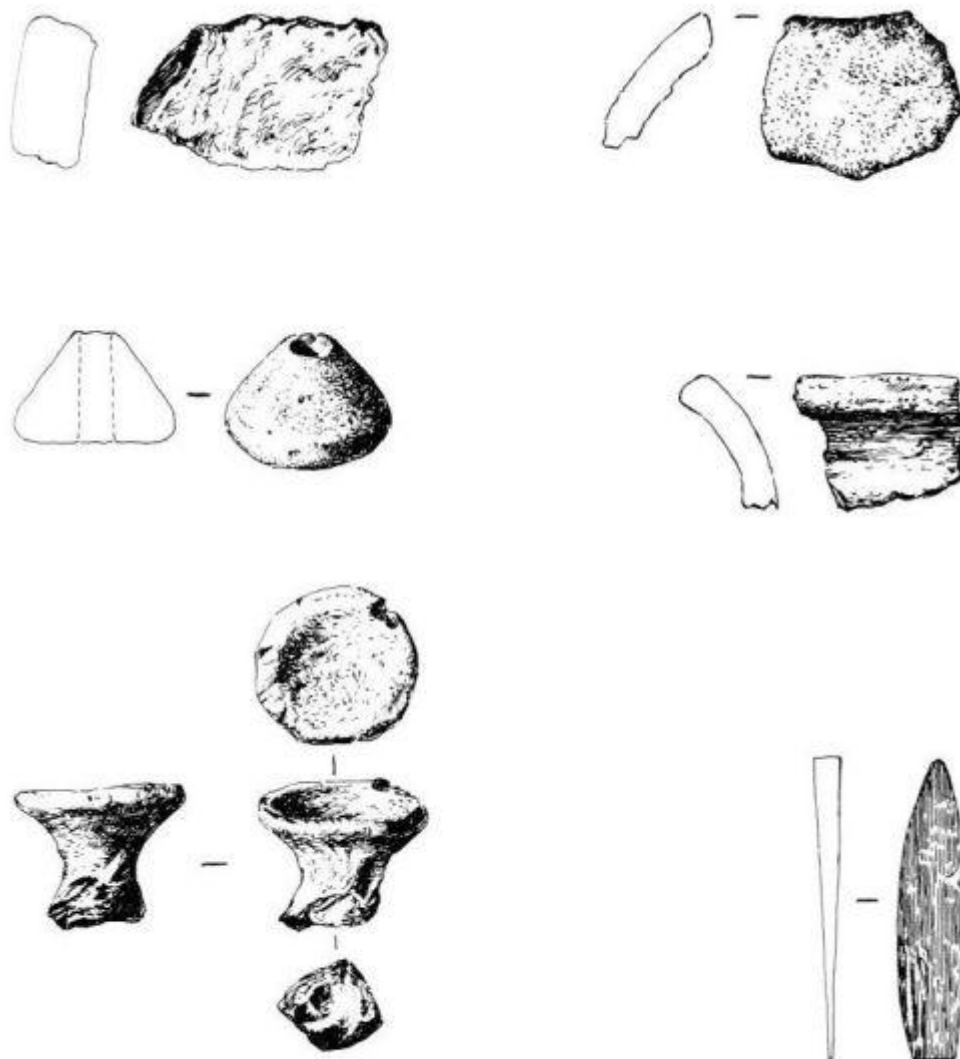


I grubehusets fire hjørner var spor efter mindre stolper og ved snitning af vægrillen kunne man konstatere, at husets vægge har været opført i stavkonstruktion (fig. 4).



Fylden i grubehuset var mørk, muldblandet sand, med indhold af enkelte oldsager. Der var skår af halvkuglekar med indadbøjet mundingsrand og et enkelt skår af et lerkar med let fortykket, udadbøjet mundingsrand.

Hertil kommer en hvæssesten af skifer, 6x1,4x0,5 cm, en konisk tenvægt af ler med let bundaffasning, 2,3 cm høj og 3,2 cm i største diameter, en lågknop af ler, 3,3 cm i diameter og 2,7 cm høj, muligvis stammende fra et låg til et kar. Endelig blev der fundet et lille sideskår af et klæberstenskar, 4,5 x 3 XI, 5 cm (fig. 5).



*Fig. 5. Fund fra grubehus I. 1:3. Ible del. 1978.*

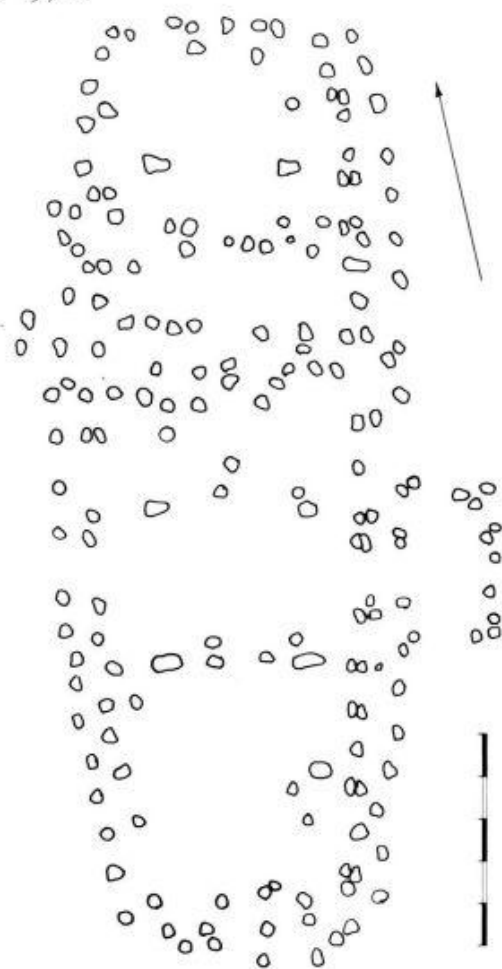
Grubehus II: I kanten af den nylig åbnede grusgrav, kunne man se resterne af et fyldskifte på 2x2 m, der formentlig er det NØ-lige hjørne af et grubehus. I fyldskiftets hjørne var spor efter et mindre stolpehul og i det korte stykke af vægrillen, der var tilbage, kunne man ane sporene af en stavkonstruktion. Der fandtes i fylden kun få ukarakteristiske sideskår, alle stammende fra et eller flere halvkuglekar.

Langhus III: I området lidt nord for de 2 grubehuse blev overjorden afrømmet i slutningen af juli, og der viste sig i undergrunden en del mindre fyldskifter efter stolpehuller. Ved den videre afdækning af området fremkom stolpehullerne efter et langhus, orienteret N-S (fig. 6).



Langhuset består af 2 let buede langvægge og 2 afrundede gavle. Desuden fandtes der inde i huset 4 sæt tagbærende stolpehuller (fig. 7).

Fig. 7. Plantegning af langhus III, 22 m langt. TS del. 1978.



Langvæggene består af tætliggende stolpehuller, der i den østlige langvæg sommetider kan være dobbelthuller. De ydre stolpehullsrækker har desværre en for ringe dybde til at det kan bedømmes med sikkerhed, hvorvidt det drejer sig om ydre skråstolper.

På langhusets østside er der ud for døren udbygget et lille vindfang med åbning mod syd.

Langhusets længde er 22 m og største bredde mellem vægstolperne er 7 m medens bredden mellem de ydre stolpehullsrækker er 8,4 m. I modsætning til langvæggenes stolpehuller, der alle har en ringe dybde, har de tagbærende stolpehuller en dybde fra 19-40 cm. Ved afrensningen af hustomten og ved tømningen af stolpehullerne fremkom et beskedent oldsagsmateriale i form af en konisk tenvægt, 3,4 cm i diameter og 2,1 cm høj, et randskår af et klæberstenskar med reparationshul, 4,5 x 5,8 x 1,2 cm, med lige afskåret rand og tydelig riflet på indersiden, 1 randskår og 1 sideskår af »Østersøkeramik« og endelig 1 sideskår ornamenteret med indridsede furer i vinkelbånd (fig. 8). Hertil kommer en del ukarakteristiske sideskår, 1 jernsøm og 2 ubestemmelige jernklumper.

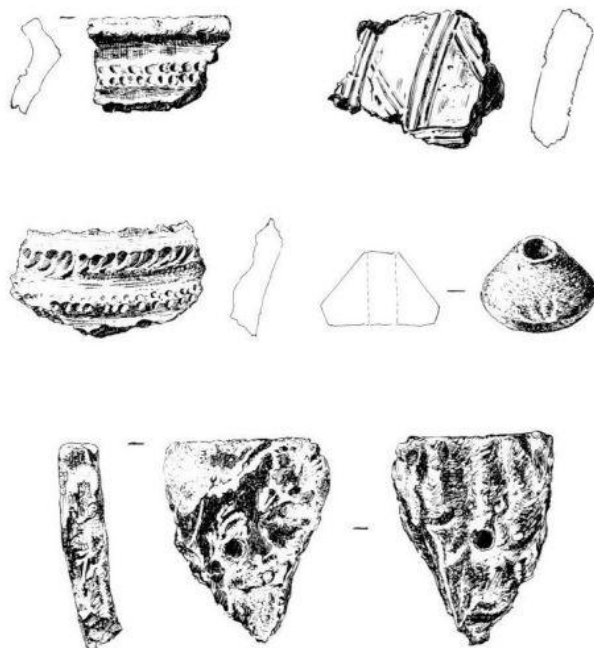


Fig. 8. Fund fra Langhus III. 1:3. Ible del. 1978.

Grubehus IV: I midten af august blev der igen afrømmet et stort areal for overjord, med udvidelse af grusgraven for øje. Denne gang drejede det sig om arealet øst for hus III. Der var tilsyneladende ikke nogen fyldskifter at se på jordoverfladen, men da grusgravens mandskab skulle bringe transportøren i stilling og grave et hul til det ene hjul, viste det sig, at der kom muldblandet jord frem. En yderligere afrensning i et lidt dybere niveau, afslørede et fyldskifte på 4 x 10 m, orienteret Ø-V (fig. 9).



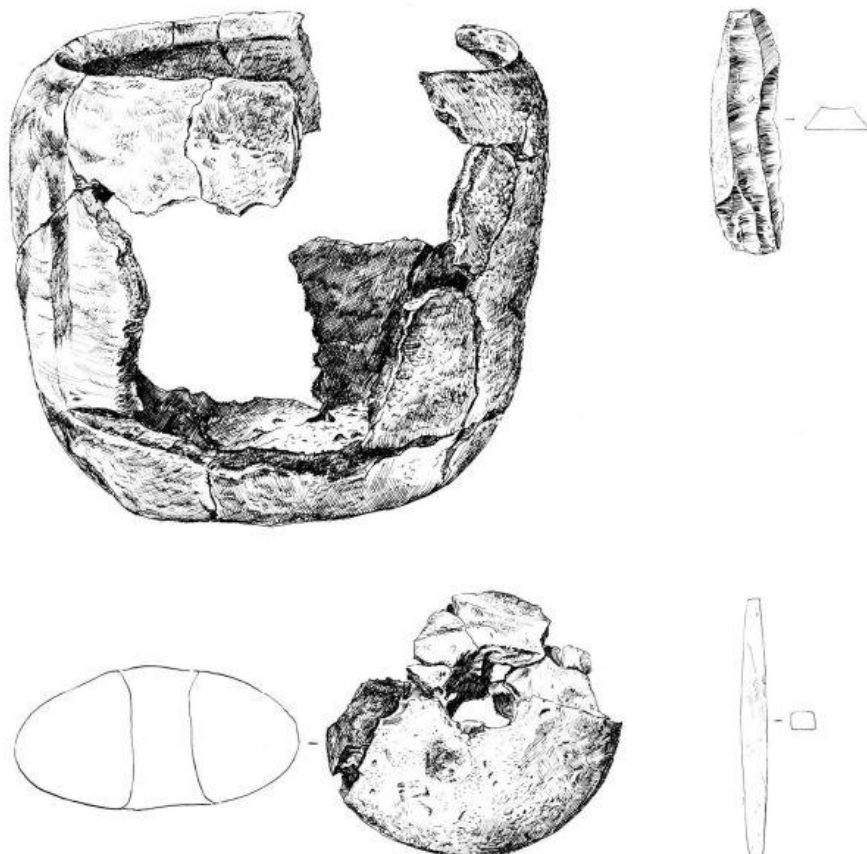
Fyldskiftet blev snittet af flere omgange fra vest mod øst, og allerede i det første snit tegnede der sig billedet af et aflangt grubehus, med et markant stolpehul i vestgavlens midte og med tydeligt spor af en vægrille.

Grubehuset har en længde på 9,7 x 4 m med længderetning Ø-V. Huset er markeret med 8 stolpehuller og en tydelig vægrille. Husets gulvniveau ligger ca. 50 cm under udgravningsfladen (fig. 10).



Huset har 3 tagbærende stolper, hvoraf stolpehullet i østgavlen havde en dybde på 1,1 m under husets gulvniveau. Stolpehullerne i langvæggenes vægriller er kun 10- 15 cm dybe, svarende til vægrillernes dybde, der dog i vægrillen på tværs af huset i vestenden har en dybde på 25-30 cm.

I husets østende fandt man på gulvet et lerkar, delvist knust og med bunden opad. Lerkarret har flad bund, næsten lodrette sider, med en indadbøjet, skråt afskåret mundingsrand. Højden er 16 cm, største diameter 19,5 cm og randdiameter 17 cm. Lerkarret har indvendig et tyk madskorpe og udvendig afstribning efter overkogning af mad (fig. 11).



Ikke langt fra karret lå en dobbeltkonisk vævevægt, 10,4 cm i diameter og 5 cm høj, forsynet med fingerindtryk på den ene side. Derudover blev der i grubehuset fundet en flintkniv, 8,8 x 2,5 cm, en firesidet hvæssesten af skifer, 9,4 x 1 x 1 cm samt en samling stærkt opløste skår af et halvkuglekar og en del knoglerester og tænder.

Langhus V: Langhuset tegnede sig nærmest tilfældigt i kanten af den nordlige grusgrav, idet man her kunne se aftegninger efter stolpehuller. Ved en afrensning af stedet afslørede en buet række på 15 stolpehuller over en strækning på 16,5 m i retningen Ø-V (fig. 12).



Nær vestenden var der på en strækning af 3-4 m spor efter en indre stolpehulsrække i en afstand af 0,8-0,9 m fra den ydre stolpehulsrække. I vestenden kunne man også se spor efter et stort stolpehul, stående vinkelret på stolpehulsrækken, måske en af de tagbærende stolper.

I et par af stolpehullerne blev fundet nogle ukarakteristiske sideskår.

På grund af grusgravning og den meget korte tid, der var til rådighed for undersøgelsen, kan vi ikke afgøre bebyggelsens udstrækning mod syd og øst, men blot glæde os over, at vi i det hele taget fik registreret pladsen og på den måde være med til at forøge de endnu sparsomme fund fra vikingetiden i NV Jylland.[3](#)

---

### **A Viking Age Settlement in Herup, Northwestern Jutland.**

During the summer of 1978, in Herrup, northwestern Jutland, traces were found of two longhouses and three pithouses from the Viking Age on a site 80 x 110 metres. Pithouse I was 3 x 4,5 metres with gable posts and stave-built walls. In the soil, sherds were found of a semi-globular vessel, a whetstone, a whorl, a lid knob, and a side sherd of soapstone. All that remained of Pithouse II was the northeast corner, a patch of dark soil 2 x 2 metres in size.

Longhouse III consisted of two slightly curved long walls and two rounded gables, together with four sets of roof-bearing posts. The house, 22 metres long and 7 metres wide, was oriented north-south. At the east side of the house was a little porch. Prehistoric objects included a whorl, rim sherds of a soapstone vessel, and rim and side sherds of Baltic pottery, together with various other sherds.



Pithouse IV was 9.7 x 4 metres large, oriented east-west. The walls of the house were indicated by 8 postholes and a distinct wall ditch. In this house was found a flat-bottomed clay vessel with nearly vertical sides and a mouth which sloped inward with a diagonally-cut rim. There was also a biconical loom weight, a flint knife, a whetstone, and sherds of a semiglobular vessel. Longhouse V consisted of a slightly curved row, 16.5 metres long, of 15 holes, oriented east-west.

The eastern and southern borders of the settlement could not be found.

Translated by Barbara Bluestone

---

#### NOTER

- 1). C. J. Becker: Gådefulde jyske stenaldergrave i NM Arbm. 1967 s. 19 ff. og Grav eller tempel? En kultbygning fra yngre stenalder ved Herrup, Vestjylland i NM Arbm. 1969 s. 17 ff.
- 2). Bopladsen har HOL J. nr. 15-337, NM I J. nr. 2450/78 og NM I Sb. nr. 649. FFF j. nr. F. 54-401. Udgravningen blev foretaget af Gunnar Hallum, Harald Holm, Vagn Mølgaard, William Mikkelsen og Holstebro Museum.
- 3). Lise Bender Jørgensen og Torben Skov: Trabjerg. Resultaterne af 5 års udgravninger af en vikingetidsboplads i NV-jylland. Holstebro museum Årsskrift 1978 s.7 ff.